

BIG: Bjarke Ingels Group

Evolución mediática y diagramación interdisciplinaria

Cuando uno se enfrenta por primera vez con la obra de Bjarke Ingels Group (BIG) uno puede pensar que es otra de las muchas firmas hijas de OMA, (Bjarke Ingels, el socio principal, trabajó en la firma por varios años) pero al mirar con más detenimiento, uno se da cuenta de que son más que esto. La obra de BIG, que utiliza como punto de partida un manifiesto escrito cuando la firma inició en el 2007, plantea como catalizador, la evolución de la arquitectura por medio de la interconexión entre distintas disciplinas y, a sorpresa de muchos, la utilización de las referencias simbólicas, contextuales e históricas de un lugar.

Realmente no se puede entender BIG sin antes conocer a Bjarke Ingels. Este arquitecto joven es la cabeza teórica de la firma y no tiene ningún reparo en dejarle saber a su audiencia que es una figura espontánea e informal. Recientemente se presentó un video cuando vino a hablar en nuestra escuela en noviembre del 2008, que enseñaba a Ingels distorsionando con las manos una maqueta (que en realidad era una representación digital) para explicar la evolución formal de uno de sus proyectos. Luego, un acercamiento a la maqueta muestra a una de las escalas humanas despertar con vida y la cámara procede a seguir su trayectoria mientras ella recorre los espacios. Ésta informalidad es sintomática del producto arquitectónico de BIG, que mezcla referencias simbólicas con los procesos e innovaciones que se formalizan en sus espacios y superficies. Aquí es que Ingels se distancia de OMA, al momento que deja de tomarse tan en serio como figura (aunque todavía con mucha conciencia mediática) y deja que la arquitectura sea la que rijan el proceso y producto formal de BIG.

When first confronted with the work of Bjarke Ingels Group (BIG) one can at first think that this is just another of the many offspring OMA firms, (Bjarke Ingels, its principal partner, worked in their firm for a few years) but after looking at their work more thoroughly one quickly realizes that they are much more than this. BIG's work, that utilizes as its starting point a manifesto written when the firm got initiated in 2007, utilizes as a catalyst architecture's evolution via the interconnection between diverse disciplines and, to the surprise of many, the utilization of symbolic, contextual and historic references of a site.

In reality, one cannot understand BIG without first knowing Bjarke Ingels. This young architect is the theoretical mastermind of the firm and he has no objection in letting his audience know that he is an informal and spontaneous person. A video was recently presented when he came to lecture at our school in November 2008, that showed Ingels distorting with his hands a building model (which in reality was a digital representation) to explain the formal evolution of one of his projects. Later, when approaching the model, it shows one of the human scales awakening with life and then the camera proceeds to follow its trajectory while it crisscrosses the project's spaces. This informality is symptomatic of BIG's architectural product, that mixes symbolic references with the processes and innovations that are formalized in its spaces and surfaces. This is when Ingels distances himself from OMA, in the moment when he stops taking himself so seriously as a star (even though he has a lot of mediatic consciousness) and lets architecture drive BIG's processes and formal byproduct.

Torre Scala, Copenhague, Dinamarca

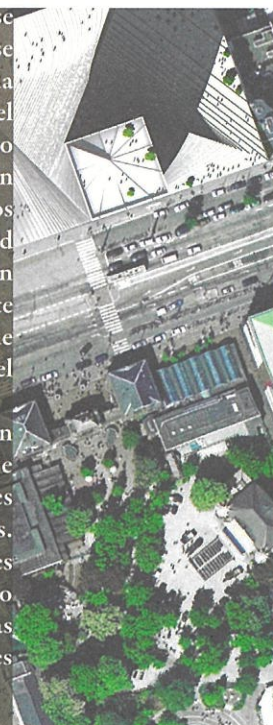
Visible desde la estación central, la Plaza del Ayuntamiento, los Jardines de Tivoli y Scala, en la Plaza Axel, está ubicada en un predio central de tráfico, cultura y comercio en Copenhague. Actuando como tarjeta de presentación de Copenhague al mundo, en el corazón de un predio con una mezcla potente de cultura elite y popular, deseamos continuar con la función de Scala como un lugar para conciertos, cines, tiendas y restaurantes.

La municipalidad ha expresado el deseo de dejar que Scala albergue la nueva biblioteca principal. En adición, la cercanía a la Estación Central y su ubicación céntrica hacen que el edificio sea adecuado para conferencias, habitaciones de hotel y oficinas, que en fin significa la aglomeración de muchas actividades en un solo lugar. En vez de escoger solo uno de los programas sugeridos, proponemos realizar todos los deseos y posibilidades a la vez: una casa densa y viva para la ciudad que combina los espacios públicos y los privados en una escala deslizante de la calle a la azotea, en un movimiento continuo.

Proponemos un edificio con un punto de inicio en la torre histórica de Copenhague que está

compuesta por dos principios básicos: una base que se relaciona al espacio urbano y la vida que se desarrolla cerca del edificio y, una aguja delgada que intenta llegar al cielo y se convierte en parte del horizonte de Copenhague. De este modo, nuestro diseño de la Torre Scala crece del contexto con un punto de inicio en las alturas y las cornisas de los edificios vecinos. Desde el espacio de la ciudad adyacente, la casa sube hacia el cielo. En el tope, un principio claro para una torre esbelta, en la parte baja, un volumen modelado maravillosamente que se entremezcla con la ciudad alrededor desde el edificio hasta el espacio urbano.

Al nivel de la calle, las personas tienen acceso a la biblioteca principal, que es un paisaje en terrazas de salas de lectura, colecciones grandiosas, así como un centro de conferencias. Continuando hacia arriba en la torre, los visitantes se encontrarán cómodos en el hotel, del mismo modo que las tenencias comerciales y las terrazas públicas en la azotea ofrecen vistas espectaculares de la ciudad.



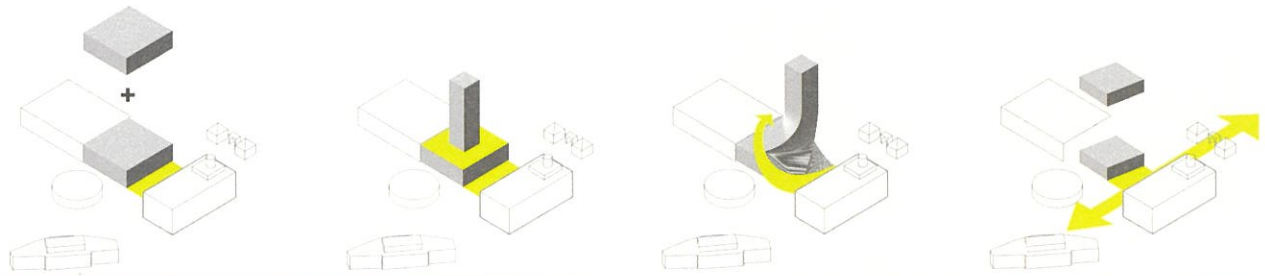
Visible from the Central Station, the Town Hall Square and the Tivoli Gardens, Scala on the Axel Square is located on a central traffic, cultural and commercial site in Copenhagen. Acting as the visiting card of Copenhagen to the surrounding world in the heart of a potent mix of elite and popular culture, we wish to continue Scala's function as a place for concerts, cinemas, shops and restaurants.

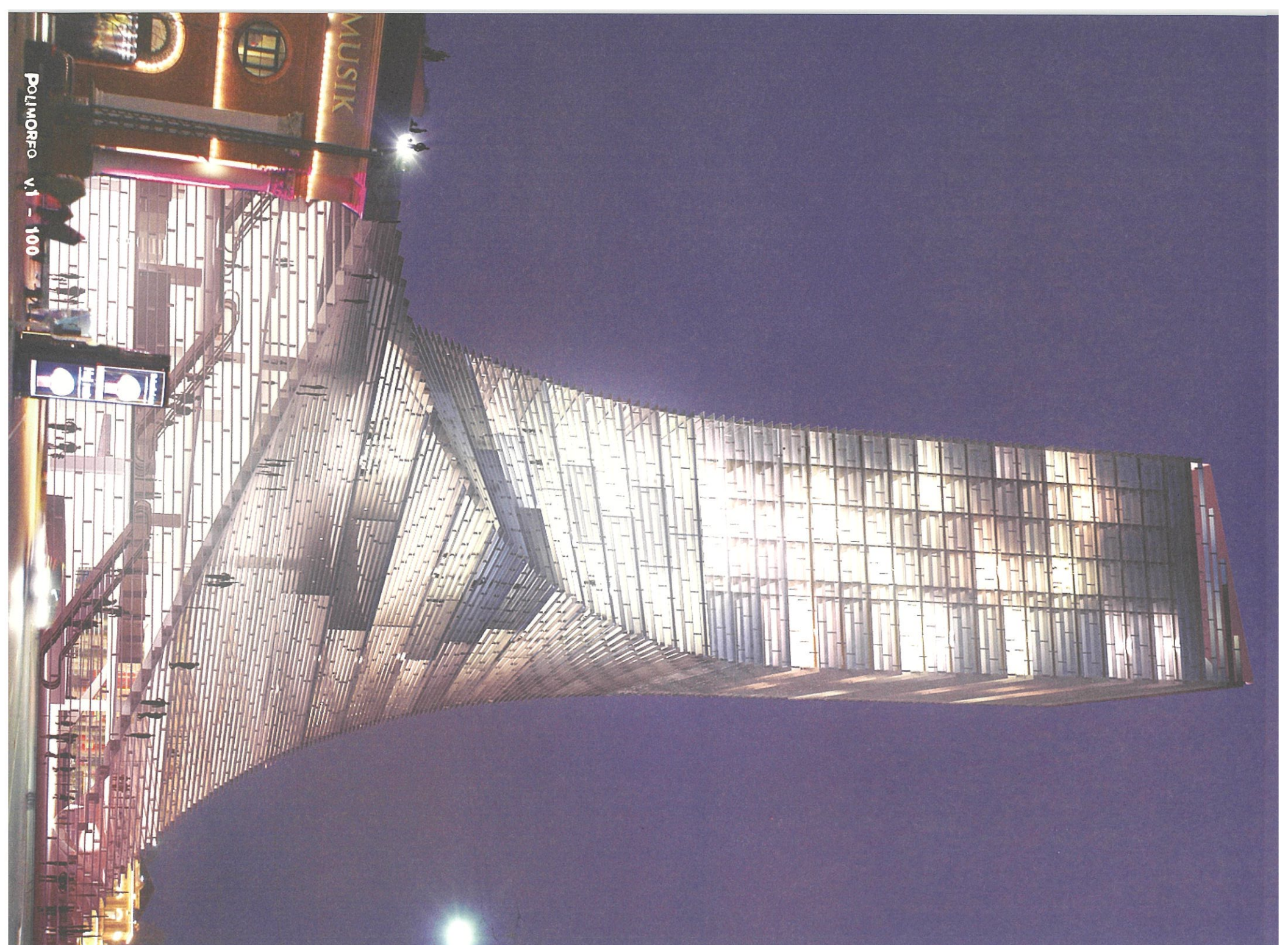
The municipality has expressed a wish to let Scala house the new main library. Additionally, the proximity to the Central Station and the central location make the building suitable for conferences, hotel rooms and offices, which all in all means many activities in one place. Rather than choosing just one of the suggested programmes, we propose to realize all wishes and possibilities all at once: A dense and lively house for the city that combines both private and public space in a sliding scale from the street to the rooftop in one continuous movement.

We propose a building with a starting point in the

historical Copenhagen tower which is made up of two basic principles: a base that relates to the urban space and life unfolding near the building, and a slim steeple that reaches towards the sky and becomes part of the Copenhagen Skyline. As such, our design of the Scala Tower grows out of the context with a starting point in the volumes and cornice heights of the neighbouring buildings. From the surrounding city space, the house rises towards the sky. At the top, a clear principle for a tall and slim tower, at the bottom, a beautifully modelled volume that merges with the surrounding city from building to city space.

At street level, people have access to the main library that is a terraced landscape of reading rooms, great collections as well as a conference centre. Continuing up the tower, visitors will find themselves comfortable in the hotel, just as commercial tenures and a public roof terrace offer spectacular views of the city.





POLIMORFO V.1 - 100

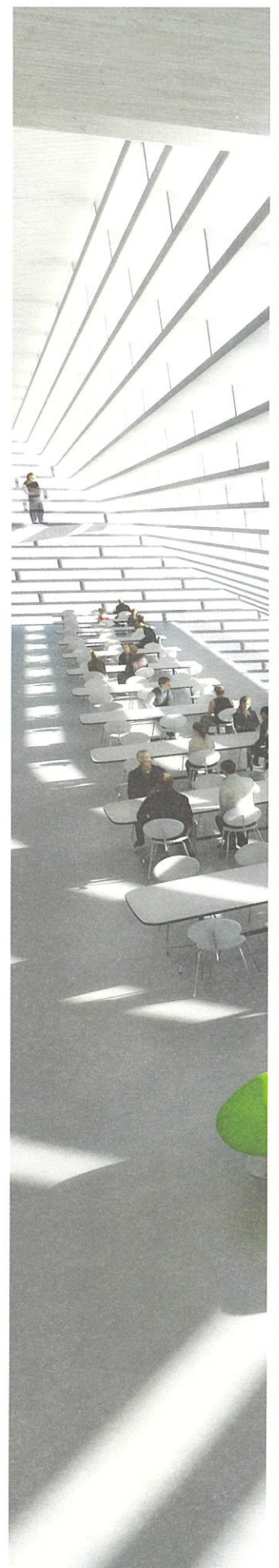
MUSIK



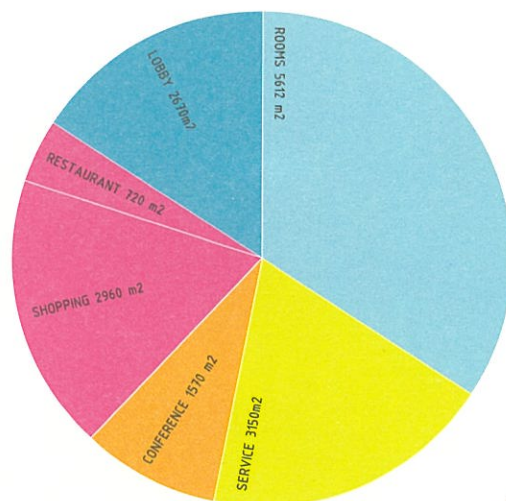


Политический институт

Политический институт



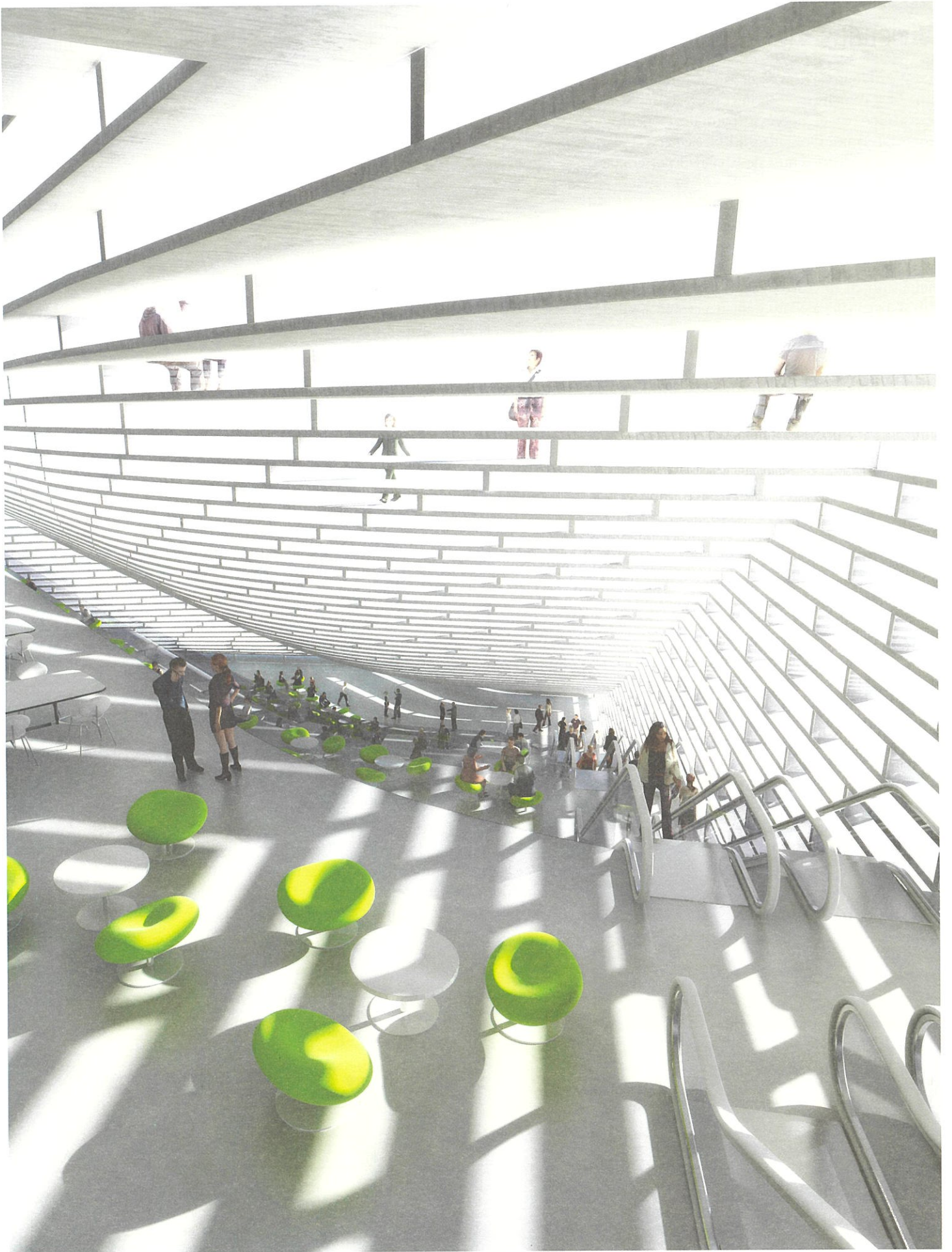
HOTEL + SHOPPING + CONFERENCE



++PARKING 10300 m2

Créditos:

Socio a cargo: Bjarke Ingels
 Líder de proyecto: Andreas Pedersen
 Colaboradores: Camilla Hoel Eduardsen, Christian Bratz, Karsten Hammer Hansen, Simon Lyager Poulsen, Ville Haimala
 Área: 45,000 m2
 Etapa: En curso



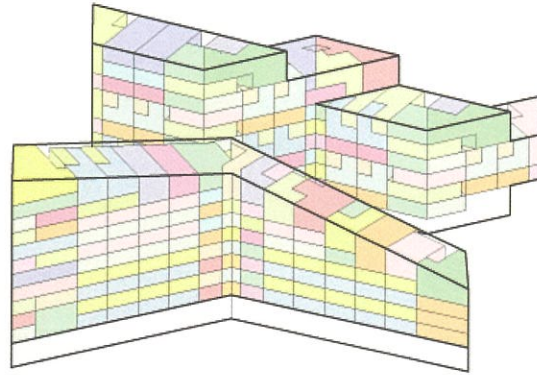
Viviendas VM, Copenhague, Dinamarca

Los VM Houses, vistos desde arriba, forman una V y una M, y constituyen el primer proyecto residencial construido en el nuevo distrito de Copenhague conocido como Ørestaden. El creciente vecindario está conectado al centro de la ciudad por el nuevo sistema del metro.

La cuadra del perímetro manipulado del edificio V se define claramente en sus cuatro esquinas, pero abre internamente y a sus lados. Se elimina el vis-à-vis del edificio V con la vecina, la casa M, al empujarlo en su centro, lo que asegura contar con vistas diagonales al vasto y abierto campo alrededor de ambos. El volumen del edificio provee ventilación óptima, luz solar y vistas a todos los apartamentos, cuyos balcones en forma de triángulo caracterizan la fachada que mira hacia el sur. Todos los apartamentos tienen un espacio de doble altura, hacia el norte, y amplias vistas panorámicas hacia el sur.

Las personas pueden acceder los apartamentos desde un pasillo central que atraviesa el volumen del edificio y abre hacia la luz del día y a vistas a ambos lados. Los pasillos crean conexiones a elevadores y escaleras, y funcionan como comunidades locales donde las personas pueden encontrarse espontáneamente, y los niños pueden jugar. El pasillo central funciona como un espacio público, e imita agujeros de bala que penetran el edificio arbitrariamente.

Una lógica similar a la de la losa en diagonal es empleada en el edificio M, aunque, en este caso, se divide en porciones más pequeñas. Aquí, la tipología de la *Unité d'habitation* de Le Corbusier se reinterpreta y muta: los pasillos centrales son cortos y reciben luz de ambos lados. Todas las terrazas individuales están ubicadas en el lado del edificio que mira hacia el sur, y desde los pasillos centrales se llega a la terraza de la azotea.



The VM Houses, shaped like a V and an M when seen from above, is the first residential project to be built in the new district of Copenhagen known as Ørestaden. The upcoming neighbourhood is connected to the center of the city by the new metro system.

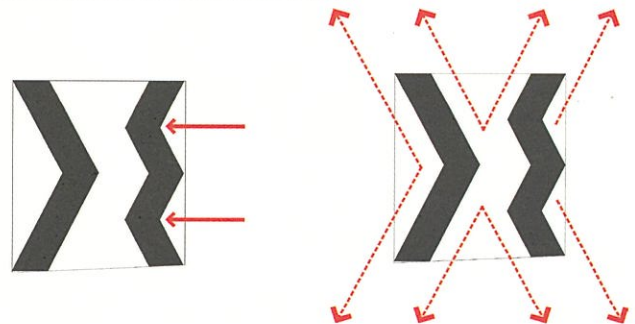
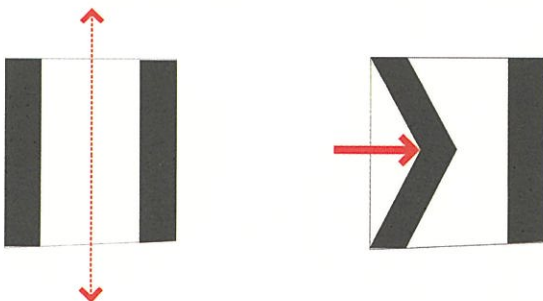
The manipulated perimeter block of the V building is clearly defined in its four corners, but opened internally and along the sides. The vis-à-vis with the neighbouring M house is eliminated by pushing the slab in its centre, ensuring diagonal views to the vast, open fields around. The building volume provides optimal air, daylight and views to all apartments with triangular-shaped balconies characterising the south facing facade. All apartments have a double-height space to the north and wide panoramic views to the south.

People can access the apartments from a central corridor that cuts through the building volume and opens up towards daylight and views at each end. The corridors create connections to elevators and staircases and function as a local community where people can meet spontaneously and children can play. The central hallway function as a public space, imitating random bullet holes penetrating the building.

A similar logic of the diagonal slab is used in the M building, although in this case it is broken down into smaller portions. Here, the typology of Le Corbusier's *Unité d'habitation* is reinterpreted and mutated: the central corridors are short and receive light from both ends. Individual terraces are all on the south facing side of the building, and the roof terrace can be reached from the central corridors.

Foto / Photo: Jimmy
Cohrsen

Página / Page 105
Foto / Photo: Nicholai
Müller







Creditos:

Arquitectos: PLOT = BIG + JDS

Socio a cargo: Blarke Ingels

Colaborador: Julien De Smedt

Líder de proyecto: Finn Nørkjær

Arquitecto a Cargo: Thomas Christoffersen

Gerente del proyecto: Henrik Poulsen

Colaboradores: Alistair Williams, Anna

Anne Louise Breiner, Annette Jensen, Bent

Christian Finderup, Claus Tversted, David Zanic

Dhairya Sheel Ramesh, Dorte Børresen, Henning

Stüben, Ingrid Sørritslev, Jakob Christensen,

Jakob Lange, Jakob Møller, Jakob Wodschou,

Jørn Jensen, Karsten Hammer Hansen, Mads H.

Lund, Marc Jay, Maria Yedby Ljungberg, Nadja

Cederberg, Nanna Gyldholm Møller, Narisara

Ladawal, Ole Elkjær-Larsen, Ole Nannberg, Oliver

Grundahl, Sandra Knöbel, Simon Irgens-Møller,

Sophus Søbye, Søren Stærmos, Xavier Pavia

Pages

Área: 25,000 m²

Costo: 22 millones

Etapas: Construido 2005

